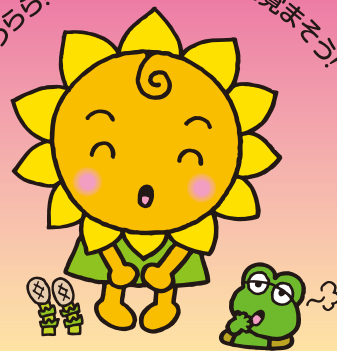


共済会だより

March 2023
vol.262

春うらら! さあ、みんなも目を覚まして!



大阪民間共済会キャラクター
"きょうちゃん"



ライフサポート倶楽部 新規提携メニューのご紹介

共済会会員の皆様は「ライフサポート倶楽部」会員として様々な優待サービスをご利用いただけます。
今回は新規提携しました、話題のフィットネスジムをご紹介します。

メニュー No 771140

1日5分のちょいトレ習慣
chocozap



RIZAP 監修の24時間フィットネスジム chocozap(ちょこざつぷ)。
どの店舗も24時間営業で駅近。

お仕事帰りや、すき間時間に、とにかく気軽にご利用いただけます。
さらにセルフエステも完備。

これだけのサービスをなんと月額2,980円(税込3,278円)でご利用いただけます!

【ライフサポート会員特典】

- ① 入会金(3,000円) ⇒ **無料**
- ② 事務手数料(2,000円) ⇒ **無料**
- ③ chocozap専用キット **体組成計&ヘルスウォッチをお届け**



利用方法はこちら!
スマホで読み取り

メニュー No 640744

JOYFIT

JOYFIT



全国230店舗以上展開中!

「JOYFIT(ジョイフィット)」レッスンもマシンも楽しめるスポーツクラブ
「JOYFIT24(ジョイフィット24)」24時間年中無休!マシンジム特化型フィットネス

【ライフサポート会員特典】

- ① 入会金(2,200円) ⇒ **無料**
- ② 事務手数料(3,300円) ⇒ **無料**
- ③ **月会費6,578円**

※JOYFIT、JOYFIT24との相互利用可能



利用方法はこちら!
スマホで読み取り

「ライフサポート倶楽部」ログイン⇒メニュー Noで検索してください <http://www.lifesc.com>

ログインID(会員番号):0299L102から始まる16桁の番号 ※共済会のメンバーズカード3行目に記載

パスワード:初期設定は会員番号下8桁です。 ※過去一度でもログインされていますとご自身で変更していただいております。

広報「共済会だより」第262号

発行日:2023年3月1日

*「共済会だより」はホームページでもご覧いただけます。

●紙面に掲載の雑誌募集に際していただきます個人情報
該当事業に関する業務以外には使用いたしません。



一般財団法人
大阪民間社会福祉事業
従事者共済会

〒542-0012 大阪市中央区谷町7丁目4番15号
TEL 06-6761-4444(代表) FAX 06-6763-4444
E-mail info@kyosaikai.or.jp
Homepage <https://kyosaikai.or.jp/>

第一掛金 / 070 算定基礎届・ 第二掛金 / 100 口数改定届をお送りいたします。

発送時期は3月中旬頃です。

第一掛金「070基準給与算定基礎届」と第二掛金「100第二退職給付金口数改定届」は、『2月分 掛金納付額請求書兼領収書』に同封してお送りする予定です。

諸届の提出期限について

新型コロナウイルス感染症拡大防止対策として、ご来訪でのご提出はお控えください。

毎年3月～5月の時期は、加入者・退職者・施設の新設等の届出書類が集中いたします。

そのため円滑な事務処理が行えるよう令和5年3月15日～5月31日までの期間に提出される書類については、**郵送していただきますようお願いいたします。**

窓口での書類のご提出はお控えください。なにとぞご理解の程よろしくお願い申し上げます。

注1) 退職・異動・入会・一般給金申請等の民間共済会と福祉医療機構の「被共済職員退職届・退職手当金請求書」については、各施設・個人分を全てまとめて(同封して)共済会まで提出してください。

注2) 福祉医療機構の「被共済職員退職届・退職手当金請求書」については、共済会へお送りください。退職書類以外の各種届出書類は平成26年4月1日からは福祉医療機構に直送になっております。

なお、つぎの届出書類の提出・手続きにつきましては必ず期日までにお願いいたします。

令和5年4月10日まで

全ての施設 070基準給与算定基礎届

一部の施設 100第二退職給付金口数改定届

令和4年4月1日から令和5年3月31日までの間に届出の必要があるもので未提出となっているものについては、

令和5年3月31日(当会到着)までにご提出ください。

外国人の方の退職給付金請求手続きについて

外国人の会員様が脱退し退職給付金をご請求される場合は、お振込先金融機関の口座名義は省略せず、全てご記載いただきますようお願いいたします。またご指定いただける口座は、日本国内の金融機関のみです。海外送金はできかねますのでご了承ください。

外国人の会員様が、ご退職日以前に母国へ帰国される等、日本国内の口座への送金ができなくなる場合は、事前に共済会までご連絡いただきますようお願いいたします。



退職金の給付時期について

退職金の給付までには当会で書類(脱退届)を処理してから、概ね1か月ほどお時間を頂戴しております。

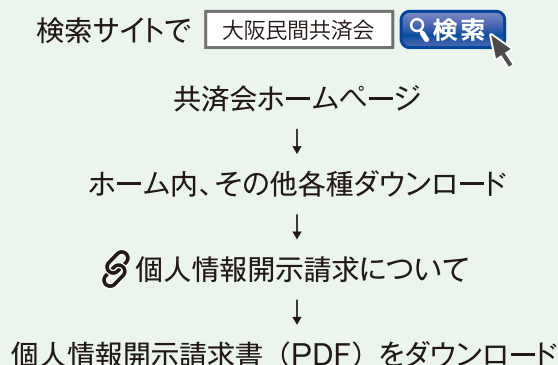
退職日からの起算ではなく、当会で脱退届を受け付けた日からになりますのでご注意ください。

個人情報の開示について

共済会では、会員様個々の情報について会員様ご本人または共済契約者様の開示請求に基づき、通年個人情報開示をさせていただいております。

例えば…今月末で退職した場合の具体的な**退職金額が知りたい**等、具体的に退職金を知りたい場合は、個人情報開示請求をしてください。 ※通年受付しております。

また、「個人情報開示請求書」はダウンロードしてご利用いただけるよう、共済会のホームページに掲載しております。

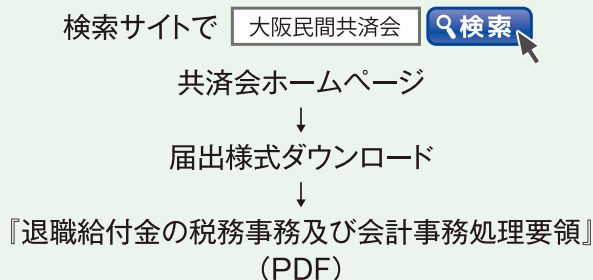


共済会会計実務研修会について

- 日 時** 令和5年4月19日(水)
13時30分～15時30分
- 場 所** 大阪府社会福祉会館 5階 501号室
中央区谷町7-4-15
最寄り駅：大阪メトロ「谷町六丁目駅」徒歩10分
「谷町九丁目駅」徒歩15分
- 内 容** 共済会の会計処理について解説をいたします。
- 参加定員** 150人(先着順)
※原則1施設1人でお願いします。
- 申込方法** 同封の参加申込書に必要事項を記入の上、
FAXでお申込ください。
- 申込締切** 3月31日(金)



なお、ご参加されなくても、会計事務処理についての資料は、共済会ホームページに掲載しておりますので、そちらをご覧ください。



入学祝金の記入について

請求区分は、2. その他に、続柄と該当のお子様の氏名をご記入ください。

該当日は、通常「4月1日」とご記入ください。
※入学式の日や各種証明書の発行日ではありません。



—記入例— 来年度の場合

請求区分	1. 結婚祝金 2. 出産祝金 3. 傷病見舞金 4. 死亡弔慰金 5. 災害見舞金 6. 入学祝金
請求金額	1. 本人 2. その他(続柄 長男 氏名 共済太郎) ← 4. 死亡弔慰金及び 6. 入学祝金を請求される場合は該当者の氏名及び続柄をご記入下さい。
本件に該当する日(期間)	令和5年4月1日 3. 傷病見舞金・災害見舞金を()内に記入して下さい。(自 年 月 日 至 年 月 日 日間)

ご注意ください

6. 入学祝金を請求される場合は該当者の氏名及び続柄をご記入ください

※入学祝金の添付書類は就学通知書・就学年月日を記載した在学証明書・生徒手帳(学生証)の詳細部分等、1年生である事が公的にわかるものを添付してください。
※令和5年度のご請求は、令和5年4月以降にご郵送ください。

一般給付金請求用紙について

請求用紙の請求は、共済会までご連絡ください。随時郵送させていただきます。
ホームページからはダウンロードできません。
※一般給付金の添付書類はすべて、写し(コピー)で受付可能です。

今後の事業日程(予定)

事業名	開催日	開催場所
第55回施設職員ソフトボール大会	令和5年5月24日(水)・25日(木)	セレッソスポーツパーク舞洲
第48回施設職員バレーボール大会	令和5年7月17日(月・祝)	エディオンアリーナ大阪
第45回施設職員軟式野球大会	令和5年9月14日(木)	セレッソスポーツパーク舞洲

※各大会の抽選および参加賞は事務局で決定し、ご案内する予定です。
※2023年プロ野球観戦招待の申込は、2月末で締め切らせていただきました。



共済会のしおり(冊子) P25:提携旅館・ホテル共通利用券 について

有効期限の記載に誤植がありました。本券はそのままご利用いただけます。

020 脱退届兼給付請求書・一般給付金請求書の振込先について

表題の振込先について、未記入や記入間違い(支店・口座番号等)が非常に増えております。記入間違い等をされますと、手続きに大変お時間を要しますのでご注意ください。