

# 共済会だより

November 2021

vol.246

天高く?? 肥ゆる秋...運動もしっかりしましょうね!



大阪民間共済会キャラクター  
"きょうちゃん"

## 一般給付金の請求について

共済会では、下記の事由が生じた場合、各給付金を支給しております。請求に当たっては、所定の請求書に添付書類を添えて速やかに手続きをお取りください。なお、**請求権は各事由が発生してから1年で無効**となりますのでお気を付けください。

※お手続きについては、所属施設にご確認ください。

※給付については、各月ごと末締で翌月中旬頃の給付となります。

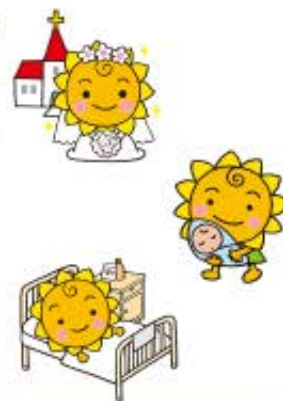
※給付日については、所属施設長宛にて中旬頃に決定通知書を送付しますので所属施設長にご確認ください。

※一般給付金請求時の添付書類は全て写し(コピー)で結構です。

※今年度お子様が小・中・高校生になられた会員様で、入学祝金請求がまだの方は速やかにご請求ください。

なお、入会日が令和3年4月2日以降の会員様は対象外です。(請求期限は令和4年3月31日受理までです。)

種別	給付金	添付書類(コピー可)
結婚祝金	3万円	・婚姻届受理証明書等
出産祝金	5万円	・母子手帳の出生届出済証明のページ ・休職中であってもお子様が1歳になるまでに請求ください。
傷病見舞金	継続して14日以上欠勤したとき	1万円
	継続して30日以上欠勤したとき	2万円
	継続して60日以上欠勤したとき	3万円
	継続して90日以上欠勤したとき	4万円
	継続して120日以上欠勤したとき	5万円
	継続して150日以上欠勤したとき	6万円
継続して180日以上欠勤したとき	7万円	
死亡弔慰金	本人	10万円
	配偶者	10万円
	父・母(配偶者の父母)・子	5万円
	妊娠22週以上で死産の場合	3万円
災害見舞金	一部焼損・一部損壊	1万円
	半焼・半壊	5万円
	全焼・全壊	10万円
入学祝金	子が小学校に入学したとき	1万円
	子が中学校に入学したとき	2万円
	子が高等学校に入学したとき	3万円



(注)本人・配偶者がともに共済会会員の場合  
結婚・出産・入学の各祝金及び災害見舞金・死亡弔慰金については、本人と配偶者のどちらも請求ができます。請求書はそれぞれ分けて作成のうえ、ご請求ください。

広報「共済会だより」第246号

発行日:2021年11月1日

\*「共済会だより」はホームページでもご覧いただけます。

●紙面に掲載の募集に際していただきます個人情報  
該当事業に関する業務以外には使用いたしません。



一般財団法人  
大阪民間社会福祉事業  
従事者共済会

〒542-0012 大阪市中央区谷町7丁目4番15号  
TEL 06-6761-4444(代表) FAX 06-6763-4444  
E-mail info@kyosaikai.or.jp  
Homepage https://kyosaikai.or.jp/



Q. 次の職場も共済会を利用していますが、今の会員番号で異動できますか

A. 掛金の切れる月がなく、変更前施設・変更後施設の双方の法人の承諾を得ることにより可能となります。その際は、「030施設変更届(継続)」をご提出ください。脱退届の作成はしないでください。また、会員情報は、変更前施設および変更後施設に開示されます。

Q. 妊娠に伴い、共済会を休職しますが、いつから休職になりますか

A. 共済契約規程第19条第3項に該当する場合は、休職届を提出することになっていますが、労働協約または就業規則等で会員の利益を優先し休職期間も退職金計算に含むような場合は、その限りではありません。つきましては各法人様の取扱をご確認ください。休職にする場合は、「040休職・復職届」をご提出ください。  
※原則、共済契約規程19条第3項に該当しない場合は、休職届は受理できません。

## —福利厚生事業—

Q. 一般給付金請求の添付書類は原本でないといけませんか

A. すべてコピー(複写)で結構です。

Q. 一般給付金・人間ドック利用助成金申請書の本件に該当する日(期間)はいつを書けばいいですか

A. 結婚→婚姻日 出産→出産日 死亡→死亡日 入学→4月1日 人間ドック→受診日 傷病→期間欠勤日初日～欠勤日の最終日(復職日の前日) ※傷病見舞金はカッコ( )内に記入

Q. 結婚祝金の証明書類で、民間企業発行の記念用婚姻書類は代用できますか

A. 代用することはできません。婚姻届受理証明等、公的機関発行の入籍日の記載のあるものをお願いします。

Q. 一般給付金の口座名義についてですが、結婚祝金時、旧姓・新姓どちらで記載すればいいでしょうか

A. 一般給付金は月末締めの中旬頃の給付となります。給付の際に振込ができる口座名義を記載してください。申請時に旧姓で記載され、給付日までに口座名義を変更して振込ができないケースがあります。請求から給付日までに口座名義を変更した場合は共済会まで訂正の連絡をお願いいたします。別途、「050届出事項訂正変更届」で会員氏名変更の手続きも行ってください。

Q. 出産後育児休業を取得するのですが、出産祝金の請求はいつすればよいですか

A. 育児休業の有無にかかわらず、お子様が1歳になる前日までに請求ください。出産祝金を含む一般給付金請求には時効がございます。給付事由が発生してから1年間となっておりますのでご注意ください。

Q. 傷病見舞金の欠勤期間は有給休暇は入りますか

A. 入ります。欠勤期間は、実際に勤務できなかった(勤務しなかった)期間となります。従いまして、出勤しなかった連続した期間(公休・有給・欠勤扱い・休職命令による休職・業務上の傷病による休業等)が、傷病見舞金請求における欠勤期間となります。添付書類の出勤簿やタイムカードは、休み始めた部分から復職したことがわかる部分までの全てをコピーしてください。

Q. 傷病見舞金の上限日数(180日以上)を休んだ場合、事業所に復職していなくても傷病見舞金を請求できますか

A. 傷病見舞金のご請求は、復職後に行ってください。傷病見舞金給付規程では、同一傷病への給付を1年間制限しているためです。(復職後1年間は同一疾病でのご請求はできません。)なお、時効に関しては、復職後から1年間となります。

Q. 傷病見舞金は、復職せずに退職する場合も対象となりますか

A. 対象となります。継続してお休みされた日から退職日までの期間を対象としております。なお、この場合の時効に関しては、退職日から1年間となります。

Q. 死亡弔慰金の添付書類のひとつに、請求者との関係を証する書類がありますが、戸籍関係以外に死亡診断書の左部分の死亡届でも代用できるのですか

A. 代用することはできません。戸籍謄本・抄本等、公的機関発行の証明書が必要です。

Q. 入学祝金の添付書類で、生徒手帳(学生証)は代用できますか

A. 構いません。ただし、必要事項が記載されているかご確認ください。必要事項は子の氏名・学年または子の生年月日・学校発行の記載・発行日です。

Q. 人間ドック利用助成金の添付書類の領収証はどのような記載があればよいですか

A. 宛名は会員様の氏名であること。但し書きには、検査内容の記載があることです。例えば、付加健診またはオプションとして、胃カメラ差額等です。検査内容の記載が無かったり、一般健診としてという記載では対象外となります。

Q. 人間ドック利用助成金で診療・診察は助成の対象となりますか

A. 診療・診察(医療費)保険適用の検査などは対象となりません。



## 「020脱退届兼給付請求書」の作成について(お願い)

振込先金融機関欄のご記入について、口座確認印が不要になったために、「銀行番号」・「支店番号」及び「口座番号」も未記入のままご提出される事が多くなりました。「銀行番号」・「支店番号」及び「口座番号」は今まで通り、ご記入が必要ですのでご注意ください。  
(図の黄色い部分もご記入が必要です)

## 人間ドック利用助成の変更について(予告)

令和4年4月1日(来年度)から、「人間ドック利用助成要項」について、一部改正いたします。

### 改正内容

#### ・助成金上限の変更

現在助成上限 1万円 → 来年度から助成上限 2万円  
※検査に要した費用の5割は変わりません

#### ・助成対象の検査の変更

共済会以外からも助成や補助を受けることのできる健診及び検診は助成対象外になります。

現在助成対象→来年度から助成対象外になるものの一例

一般健診(協会けんぽ)のオプション(付加健診等)

※胃カメラ差額含む

事業所(施設)から補助をされている人間ドック項目等の検診

また施行日が近づきましたら、改正のポイント等を具体的にまとめて共済会だよりにてご案内させていただきます予定です。

## 共済会へお問合せいただくよくある質問について

### —退職金給付事業—

#### Q.退職金はいくらですか

A.個人情報開示請求にて退職金のシミュレーションをさせていただいております。

個人情報保護の観点から、お電話やメールでのお答えは控えております。通年個人情報開示をさせていただいております。個人情報開示請求書は、共済会ホームページ → ホーム → 個人情報保護について → 個人情報開示等のお手続きについて にございます。

#### Q.退職金はいつ給付されますか

A.退職金の給付までには当会で書類(脱退届)を処理してから、概ね1か月~1か月半ほどお時間を頂戴しております。退職日からの起算ではなく、当会で脱退届を受け付けた日からになりますのでご注意ください。



## 感謝応援の品の贈呈をご案内します

新型コロナウイルス感染症の収束がまだまだ見通せない中、共済会の会員の皆様におかれましては、福祉施設で従事され、奮闘されていることと存じ上げます。このような状況を踏まえ、令和3年8月31日の福利厚生事業運営委員会で提案・検討され、理事会が承認し、感謝応援の品を今年度もお贈りすることが決まりました。

つきましては、近々(11月中)、各所属施設に「感謝応援の品」のご案内をお送りいたしますので、会員の皆様で共有していただき、施設ごとに取りまとめて近鉄百貨店までお申してください。



※対象となる会員様については、別途ご案内いたします。

※令和3年12月31日まで(今年中)に申込を完了してください。

※品目のご案内は共済会のホームページにも掲載いたします。

※お申込をした品は、必ず控えをお取りください。

(共済会・近鉄百貨店とも各会員様のお申込された品の把握をしておりません。)

※送付先は共済会から掛金請求書を送付しているご住所となりますのでご了承ください。

※取りまとめご担当者様にはお手数をおかけいたしますが、よろしくお願いいたします。

※ご不明点は、共済会までお問合せください。

## 福利厚生事業の中止について

共済会映画鑑賞券(紙チケット)の補助幹旋につきまして、11月号にて募集を予定しておりましたが、中止となりました。

今後の事業においても、延期・中止等の変更が予想されます。毎月の共済会だよりや共済会のホームページでご確認ください。



2年ぶり

## 第29回 施設職員ゴルフコンペが 開催されました

第29回施設職員ゴルフコンペは、10月8日(金)レイクフォレストゴルフ倶楽部で127人の参加をいただき開催しました。

昨年度は、新型コロナウイルス感染症の影響で参加人員が極端に減少したため、中止をいたしました。今回は、プレイ後の会食を含む成績発表などを取り止めるなど、感染予防の対策をしながら、実施いたしました。

また、前半のハーフラウンドによる成績で順位を決定するハーフコンペを採用し、参加者が全員揃う成績発表から参加者がお帰りの際に順位賞と参加賞をお渡しする方法に変更しました。



## ルクア イーレ内 イセタン各ショップご優待

ご優待対象ショップ及び割引内容等は共済会ホームページ内「お知らせ」に掲載しております。共済会の会員証(メンバーズカード)をご持参の上、ご利用ください。

店 舗:ルクア大阪 イーレ(1100)内の一部店舗にて1点3,300円(税込)以上の商品

住 所:大阪市北区梅田3-1-3

最寄り駅:JR大阪駅 各鉄道の梅田駅

